

# SCIENCES HUMAINES ET SOCIALES - GÉOGRAPHIE - POPULATION URBAINE ET POPULATION RURALE EN HAÏTI

## RÉSUMÉ :

La séquence a pour objectif de conduire les élèves, dans une démarche géographique critique, à interroger et à interpréter l'occupation des sols et la répartition de la population haïtienne, ainsi que leurs enjeux tant dans le développement national que dans les relations internationales d'Haïti. L'attention sera portée sur la ségrégation spatiale, à l'échelle nationale et à l'échelle des agglomérations urbaines. Appuyée sur l'étude de données provenant à la fois de sources nationales et internationales, la séquence participe ainsi à la construction et au développement de compétences dans les domaines statistiques, graphiques et cartographiques. Pour autant, la démarche ne peut rester abstraite, elle s'ancre dans la réalité et le quotidien par l'observation, le questionnement et l'interprétation de terrain, quand c'est possible avec des sorties géographiques, liés et documentés par le questionnement et l'interprétation de photographies, de documentaires ou de films, par l'étude de récits, sociologiques et littéraires. La séquence questionne les dimensions spatiales de la société haïtienne contemporaine et leurs évolutions dans les domaines sociaux, économiques, politiques et culturels, elle a donc pour objectif principal de rendre les élèves curieux de la géographie de leur société, attentifs et critiques au quotidien à l'information spatiale diffusée par les institutions et les organismes officiels et associatifs, nationaux et internationaux, ainsi que par les médias, journaux, télévision, Internet, réseaux sociaux.

La séquence s'inscrit dans le développement des compétences de la démarche géographique, telle qu'elle a été présentée dans la séquence de 7<sup>e</sup> année intitulée « Faire de la géographie » téléchargeable. Au besoin, le professeur pourra s'appuyer sur cette séquence pour vérifier les compétences acquises ou en voie d'acquisition et pour faire réfléchir les élèves sur les interactions entre les dynamiques naturelles (en lien avec les sciences de la terre et de la nature) et l'action des hommes pour penser et aménager l'espace, s'adapter et mettre en valeur leur milieu. Dans une perspective de développement durable et de préservation de l'environnement, la dimension critique et l'engagement quotidien constituent la base de cette séquence.

## AUTEURS :

- Intégration dans Canoprof : Mélanie ALBARET
- Intégration dans Canoprof : Arnaud Dechelle

## I. Population urbaine et population rurale en Haïti

### 1. Présentation de la séquence et documents à télécharger

**DURÉE : 5 h avec des réinvestissements au cours de l'année et des années suivantes**

#### RÉSUMÉ :

##### Documents à télécharger :

- [Télécharger la séquence au format PDF](#)
- [Télécharger tous les documents pour l'élève<sup>\[p.\]</sup>](#)

#### a. Compétence(s) ciblée(s)

- Identifier une organisation spatiale, la comprendre et en interpréter les enjeux par un questionnement et une recherche d'information.
- Analyser, concevoir et communiquer la représentation spatiale d'enjeux sociaux et territoriaux.
- Construire une pensée sociale et une conscience citoyenne aptes à développer un agir spatial.

#### b. Savoirs, savoir-faire, savoir-être/attitudes à acquérir

- Exercer le regard pour lire un paysage et ses modes d'occupation (habitat rural, habitat urbain, situation, site...), le localiser et le questionner pour comprendre les interactions entre les facteurs humains et les facteurs naturels et les phénomènes d'adaptation, pour interpréter l'organisation et la dynamique spatiale, comprendre les enjeux, les facteurs naturels et les activités humaines qui ont été à son origine, l'ont façonné.
- Exercer un regard critique sur les évolutions des fonctions et de l'organisation rurales et urbaines haïtiennes et plus particulièrement sur l'urbanisation non maîtrisée.
- Mener une recherche documentaire, critiquer, analyser et interpréter des documents statistiques, graphiques et cartographiques pour questionner les situations et les sites ruraux et urbains, leur origine, leur localisation, leur évolution, leurs fonctions.

- Observer un objet démographique et ses représentations pour en questionner et interpréter l'histoire et les pratiques socio-spatiales dans leur rapport à l'environnement.
- Lire l'organisation d'un territoire comme espace social, en identifier les unités (rurales et urbaines), les polarisations et les réseaux qui font sens, les nommer, les localiser et les comparer avec d'autres unités de sens à la même échelle ou à une échelle différente.
- Interpréter les organisations territoriales rurales et urbaines (villes, villages), leurs fonctions, analyser les rapports que celles-ci entretiennent avec leur environnement à différentes échelles et la protection de celui-ci.
- Localiser les phénomènes démographiques, ruraux et urbains (polarisation réseau) sur des cartes à différentes échelles.
- Réaliser un croquis géographique, prendre une photographie, construire un graphique et une carte pour communiquer une information démographique.
- Questionner l'environnement urbain ou rural et en interpréter les réalités sociales dans leurs dimensions multiscalaires.
- Comprendre la notion d'environnement urbain et rural et agir pour le préserver et le protéger.

### c. Prérequis

- Maîtrise en cours d'acquisition de quelques savoir-faire et quelques savoirs de base en géographie liés à la connaissance du milieu local et du territoire haïtien (fonctions, démarche, outils de traitement et de représentation des données statistiques, graphiques), utilisation et construction de cartes topographiques et thématiques (cartes et plans communaux, cartes départementales, carte du territoire national et de l'île d'Hispaniola).
- Maîtrise en cours d'acquisition de mise en relation de cartes à différentes échelles, de leur questionnement et de leur interprétation.
- Maîtrise de quelques notions de base en mathématiques et statistiques (proportionnalité, coordonnées d'un point du plan, points et aires, discrétisation).
- Utiliser une carte topographique et une carte thématique, en dessiner des croquis d'interprétation.

### d. Stratégie d'enseignement-apprentissage

- Rechercher, organiser et exploiter en petits groupes un corpus documentaire statistique, graphique et cartographique pour identifier, questionner et interpréter une réalité spatiale et démographique dans l'interaction des échelles, du local au national.
- Construire un croquis géographique, une carte thématique.
- Communiquer des résultats argumentés sous diverses formes et représentations et les ouvrir à une comparaison raisonnée.
- Exercer au quotidien un suivi critique de la situation et de l'évolution de l'occupation des sols (rurale et urbaine) et des politiques de gestion et d'aménagement de l'espace dans l'information spatiale diffusée par les institutions et les organismes officiels et associatifs, nationaux et internationaux ainsi que par les médias, journaux, télévision, Internet, réseaux sociaux.
- Questionner au quotidien les dynamiques spatiales au regard des enjeux du développement durable et de la préservation de l'environnement.

### e. Découpage en séances

[FACULTATIF : ### à compléter ou à supprimer ### ] minutes par séance

Séance (Titre et durée)	Thème, place dans la séquence et très brève description
----------------------------	---

<p>séance 1</p> <p><b>Les densités de population en Haïti</b></p> <p>(1h à 2h)</p>	<p>La séance a pour objectif de construire et de développer les compétences des élèves dans la critique des sources démographiques nationales et internationales, l'analyse statistique, le questionnement, l'analyse, l'interprétation et la construction de graphiques d'évolution et de répartition de la population, ainsi que de cartes des densités. La séance porte une attention particulière au vocabulaire démographique et spatial.</p>
<p>séance 2</p> <p><b>Population urbaine / population rurale</b></p> <p>(1h à 2h)</p>	<p>Développant les compétences précédentes dans la critique des sources démographiques nationales et internationales, l'analyse statistique, le questionnement, l'analyse, l'interprétation et la construction de graphiques et de cartes d'évolution et de répartition de la population, la séance s'intéresse à la répartition et à l'évolution des populations urbaine et rurale, à l'origine et au développement historique des situations et des sites, au réseau urbain haïtien à partir d'un questionnement croisant les échelles de l'environnement local (commune, département) à la situation nationale.</p>
<p>séance 3</p> <p><b>Port-au-Prince, un cas de macrocéphalie urbaine</b></p> <p>(1h à 2h)</p>	<p>À travers l'exemple de Port-au-Prince, la séance questionne la notion de macrocéphalie urbaine, les rapports avec les autres villes et les campagnes du territoire, les contrastes communaux, la ségrégation socio-spatiale, et les phénomènes de co-présence qu'elle génère.</p> <p>La séance pose la question de la macrocéphalie urbaine de Port-au-Prince tout en développant la question de la ségrégation spatiale urbaine.</p>
<p>séance 4</p> <p><b>Les Haïtiens de l'intérieur et les Haïtiens de l'extérieur</b></p> <p>(1h à 2h)</p>	<p>En lien avec les séquences sur les migrations internationales (le professeur pourra s'appuyer pour préparer la séquence sur la séquence de 2<sup>e</sup> année du secondaire « Les migrations internationales » téléchargeable sur le site de Canopé), la séquence aborde la question des Haïtiens de l'intérieur et de l'extérieur.</p>

## f. Support et matériel

Beaucoup des données démographiques dont nous disposons sont déjà relativement anciennes (recensement de 2003), il convient donc, dans les supports proposés ci-dessous, de sensibiliser les élèves aux notions d'estimation et de projection et de développer les compétences critiques en les habituant à la comparaison des documents (origine, source, média, date, auteur, authentification des données, notamment des statistiques, des graphiques et des cartes). Le premier support est bien sûr l'Institut Haïtien de Statistique et d'Informatique [<https://ihsi.ayiti.digital/>] dont les données sont à confronter avec celles proposées par des organisations internationales et des encyclopédies en ligne, ainsi que quelques sites pédagogiques, pour lesquels il faudra toujours inviter les élèves à faire une recherche critique sur l'origine et la représentation des données ainsi que l'exploitation ou les commentaires qui en sont proposés.

Le « Cadre démographique et social » de *l'Atlas agricole d'Haïti, Enquête d'exploitation 2009*, Ministère de l'Agriculture, des Ressources Naturelles et du Développement Rural, 2012, bien qu'un peu ancien, fournit cartes, données et explications fort utiles [[https://agriculture.gouv.ht/statistiques\\_agricoles/Atlas/cadreDemographiqueSocial.html](https://agriculture.gouv.ht/statistiques_agricoles/Atlas/cadreDemographiqueSocial.html)].

Le réseau RITIMO (Informations, outils, initiatives pour un monde solidaire) propose un certain nombre d'études brèves sur Haïti, voir, en lien avec l'histoire pour explorer le temps long des populations rurales, le dialogue entre Gérald Mathurin, agronome, ancien ministre haïtien de l'agriculture, et Gilles Danroc, « Culture paysanne et développement rural en Haïti », 19 mars 2007, Montpellier [<https://www.ritimo.org/>].

Creative Commons - Attribution - Pas d'Utilisation Commerciale - Partage dans les Mêmes Conditions

Les graphiques, les cartes et les plans, et, selon le niveau d'acquisition des compétences des élèves, les systèmes d'information géographique, constituent la base documentaire de la séquence. Ils sont donc indispensables dans chacune des séances, qu'ils soient proposés aux élèves par le professeur, recherchés par les élèves dans des atlas, des manuels, sur les sites des institutions, organismes et associations nationaux et internationaux, sur les sites pédagogiques, ou construits par les élèves. Les supports proposés en offrent de nombreux, souvent repris d'un support à l'autre. Il conviendra donc dans l'approche critique de toujours faire rechercher par les élèves les sources graphiques et cartographiques originales présentes dans les différents documents et, quand c'est possible, leur actualisation.

Quelques références utiles à la fois pour préparer les séances et pour trouver des documents pour la classe :

- Anglade Georges, *Atlas critique d'Haïti*, Université de Montréal. Centre de recherches caraïbes, Université du Québec à Montréal. Groupe d'études et de recherches critiques d'espace, Montréal, ERCE & CRC, 1982.
- Anglade Georges, *L'espace haïtien*, Montréal, Les Presses de l'Université du Québec, 1975. Réédition Montréal, Editions des alizés, 1981.
- Barthélemy Gérard, *L'univers rural haïtien, le pays en dehors*, Port-au-Prince, Henri Deschamps, 1989. Paris, L'Harmattan, 1990.
- Bazabas Dingan, *Du marché de rue en Haïti: le système urbain de Port au Prince face à ses entreprises d'espace-rue*, Paris / Montréal, L'Harmattan, 1997.
- Bogentson André, « La transition démographique en Haïti », *Bulletin de l'Association de géographes français*, 88e année, 2011-1, pp. 83-104 [[www.persee.fr/doc/bagf\\_0004-5322\\_2011\\_num\\_88\\_1\\_8207](http://www.persee.fr/doc/bagf_0004-5322_2011_num_88_1_8207)].
- Bras Anie, *Éléments pour une définition de la problématique de la propreté urbaine en Haïti : le cas de Port-au-Prince*, 2010 [<https://theses.insa-lyon.fr/publication/2010ISAL0005/these.pdf>].
- Corvington Georges, *Port-au-Prince au cours des ans*, Port-au-Prince, Éditions Deschamps, 1975-2009. Réédition Montréal, Éditions CIDIHCA, 8 volumes (1, *La Ville coloniale. 1743-1789* ; 2, *Sous les assauts de la Révolution. 1789-1804* ; 3, *La Métropole haïtienne du XIXe siècle. 1804-1888* ; 4, *La Métropole haïtienne du XIXe siècle. 1888-1915* ; 5, *La Capitale d'Haïti sous l'Occupation. 1915-1922* ; 6, *La Capitale d'Haïti sous l'Occupation. 1922-1934* ; 7, *La ville contemporaine. 1934-1950* ; 8, *La ville contemporaine. 1950-1956*). Voir aussi le film d'Arnold Antonin, Georges Corvington. *Port-au-Prince, mon seul et unique amour*, Collectif 2004 images.
- Davis Mike, *Planet of Slums*, Londres / New York, verso, 2006., traduction Jacques Mailhos, *Le pire des mondes possibles, de l'explosion urbaine au bidonville global*, Paris, La Découverte, 2006.
- Desse Michel, Pierre Jean-Philippe, Lucien Georges Eddy, « Trajectoires et adaptations à une crise multiple : Port-au-Prince depuis le séisme du 12 janvier 2010 au travers des concepts d'exit, voice, loyalty et apathie », *Vertigo - la revue électronique en sciences de l'environnement*, Volume 12 numéro 3 | décembre 2012 [<http://journals.openedition.org/vertigo/13006>].
- Exentus Renel, *Représentation des bidonvilles dans les médias haïtiens de 2001-2016 : Etude de cas de la zone métropolitaine de Port-au-Prince*, Université du Québec à Montréal, 2019 [<https://archipel.uqam.ca/12642/1/M16085.pdf>]. Le mémoire propose une large bibliographie des articles du *Nouvelliste* [<https://lenouvelliste.com/>] et d'*AlterPresse* [<https://www.alterpresse.org/>] qu'on peut proposer aux élèves de compléter pour les années postérieures.
- Godard Henry, « Port-au-Prince : les mutations récentes de l'organisation spatiale », *Mappemonde*. (3), 6-9 [<http://www.mgm.fr/PUB/Mappemonde/M388/p6-8.pdf>].
- Holly Gérald (éd.), *Les problèmes environnementaux de la région métropolitaine de Port-au-Prince*, in Commission pour la commémoration du 250e anniversaire de la fondation de la ville de Port-au-Prince, 1999.
- Joseph Duval Carline, *Croissance des villes en taille et en nombre : causes et conséquences*, XVII<sup>e</sup> Congrès international de la population organisé par l'Union internationale pour l'étude scientifique de la population (UIESP), Busan, 2013 [<https://www.researchgate.net/>].
- Jules Onan, *Analyse des causes et conséquences de la pauvreté rurale. « Étude de cas de la République d'Haïti »*, 2005 [<https://www.memoireonline.com/11/08/1621/Analyse-des-causes-et-consequences-de-la-pauvrete-ruralequot-Etude-de-cas-Haiti.html>].
- Lucien Georges Eddy, *Une modernisation manquée de Port-au-Prince (1915-1956)*, vol. 1, *Modernisation et centralisation*, éditions UEH, 2013, vol. 2, *Centralisation et dysfonctionnements*, éditions UEH, 2014.
- Milian Johan, Tamru Bezunesh, « Port-au-Prince, ville du risque? Un mythe au prisme d'une urbanisation vulnérable », *Études caribéennes*, 39-40 | Avril-Août 2018, [<http://journals.openedition.org/etudescaribeennes/11464>].

- *Perspectives de développement de l'aire métropolitaine de Port-au-Prince, Horizon 2030*, Rapport Programme de recherche dans le champ de l'urbain FED/2015/360-478, juin 2018 [<https://www.researchgate.net/>].
- Popescu Roxana, Durand Mathieu, d'Ercole Robert, « La gestion des déchets post-catastrophe à Port-au-Prince : entre relégation et proximité », *EchoGéo*, 30 | 2014, [<http://journals.openedition.org/echogeo/14070>].
- Ronceray Hubert de, « Enquête empirique sur le Bel-air », *Conjonction. La revue franco-haïtienne de l'Institut Français en Haïti*, p. 19-35.
- Salome Giovanna, « L'habitat post-désastre entre urgence et reconstruction », *Journal des anthropologues*, 136-137 | 2014 [<http://journals.openedition.org/jda/4659>].

Plusieurs manuels français récents de géographie pour le lycée peuvent être très utiles pour préparer la séquence, notamment pour tout ce qui concerne les notions et concepts. Voir aussi dans ce cadre les articles « Campagne », « Rural », « Urbain », « Ville » dans Lévy Jacques, Lussault Michel, *Dictionnaire de la géographie et de l'espace des sociétés*, Paris, Belin, 2003, ainsi que dans Brunet Roger, Ferras Robert, Théry Hervé (dir.), *Les mots de la géographie dictionnaire critique*, Montpellier / Paris, Reclus – La Documentation Française, 1992. Voir aussi Pumain Denise, Paquot Thierry, Kleinschmager Richard, *Dictionnaire de la ville et de l'urbain*, Paris, Economica, 2006. Plus ancien, Ozouf Mona, Pinchemel Philippe, *Géographie*, Fernand Nathan, Paris, 1969, propose d'utiles définitions.

Les institutions et les organisations internationales publient régulièrement études et données, par exemple :

- Banque mondiale [<https://donnees.banquemondiale.org/>]
- UNESCO [<http://uis.unesco.org/fr/country/ht>]

Plusieurs associations et fondations proposent une documentation utilisable en classe, par exemple, parmi d'autres :

- Fondation Connaissance et Liberté (Fokal) [<https://fokal.org/>]

Enfin les médias proposent des articles courts et actualisés, voir notamment :

- *Le Nouvelliste* [<https://lenouvelliste.com/>].
- *AlterPresse* [<https://www.alterpresse.org/>].

## g. Modalités d'évaluation

**Evaluation initiale (diagnostique) :**

Définir, en l'appuyant sur des exemples, ce qu'est la population rurale, la population paysanne, la population urbaine. Sur un fond de carte muet d'Haïti avec le réseau hydrographique, représenter sous forme de croquis les principales zones rurales et urbaines et indiquer le nom de quelques agglomérations.

**Evaluation finale (bilan) et critères/indicateurs de réussite :**

- Faire par oral et par écrit l'analyse critique d'un document démographique : pyramide des âges, graphique d'évolution de la population et de ses différentes catégories (ruraux et urbains), carte des densités... Comparer deux documents démographiques de dates différentes.
- Construire une carte thématique des densités de population.
- Analyser une carte du réseau urbain haïtien. En construire le croquis géographique.
- Analyser un paysage urbain, un paysage rural : décrire ses formes, identifier ses fonctions, comprendre et interpréter son organisation, analyser son évolution.
- Analyser la carte d'un espace urbain. En construire le croquis géographique.

## h. Prolongements éventuels

En lien avec le cours d'histoire, le professeur pourra proposer aux élèves de réaliser un portfolio ou une exposition accrochée dans la classe ou virtuelle, de l'histoire de la ville de Port-au-Prince ou, selon la localisation de l'école, d'une

autre ville, d'un village, en s'aidant de descriptions, de cartes et de plans, de gravures, de tableaux, de photographies et de cartes postales anciennes, voir par exemple :

- Corvington Georges, *Port-au-Prince au cours des ans*, Port-au-Prince, Éditions Deschamps, 1975-2009. Réédition Montréal, Éditions CIDIHCA, 8 volumes (1, *La Ville coloniale. 1743-1789* ; 2, *Sous les assauts de la Révolution. 1789-1804* ; 3, *La Métropole haïtienne du XIXe siècle. 1804-1888* ; 4, *La Métropole haïtienne du XIXe siècle. 1888-1915* ; 5, *La Capitale d'Haïti sous l'Occupation. 1915-1922* ; 6, *La Capitale d'Haïti sous l'Occupation. 1922-1934* ; 7, *La ville contemporaine. 1934-1950* ; 8, *La ville contemporaine. 1950-1956*). Voir aussi le film d'Arnold Antonin, *Georges Corvington. Port-au-Prince, mon seul et unique amour*, Collectif 2004 images.
- *Plan de Port-au-Prince comprenant les principales additions faites à la ville / d'après documents inédits recueillis et mis en ordre et des levés faits par Justin Bouzon, ...*, Paris, Hachette, 1891 [téléchargeable sur Gallica]
- *Plan de la ville de Jacmel levé d'après décision du conseil communal du 7 avril 1892 par Justin D. Bouzon...*, Paris, Hachette, 1892. [téléchargeable sur Gallica]
- *Plan de Petion-Ville Conforme au plan dressé par Louis Rigaud, 1831 ; modifié par Louis Lesage, 1858, d'après les levés faits et documents inédits recueillis par Justin D. Bouzon...*, Paris, Hachette, 1892. [téléchargeable sur Gallica]

Étendre les questionnements et les interprétations sur l'espace haïtien à l'île d'Hispaniola, puis aux principales agglomérations, aux zones vides et aux zones densément peuplées dans la Caraïbe et dans le monde. Pour les zones régionales étendues et pour le monde, proposer (voir les séquences de 7<sup>e</sup> année « Faire de la géographie » et « Du rond au plat, représenter le globe terrestre ? » téléchargeables sur le site de Canopé) l'étude comparative et le choix d'une projection adéquate à la représentation des densités et des réseaux urbains (projection compensée, projection de Jacques Bertin, de Richard Buckminster Fuller...). La Cartothèque de la Bibliothèque numérique de Sciences Po offre de nombreux exemples de graphiques et de cartes à ce sujet [<https://bibnum.sciencespo.fr/s/catalogue/>]. Bien qu'il soit un peu ancien en ce qui concerne les données, *L'espace mondial en 50 cartes* de Marie-Françoise Durand, Roberto Gimeno, Patrice Mitrano, Marie Törnquist-Chesnier, Paris, Presses de Sciences Po, 2004, présente en introduction dans « Le choix des cartes » et « La construction des cartes » des réflexions indispensables pour la construction de cette approche. Faire émettre quelques hypothèses sur les différences de densité et les problèmes qu'elles engendrent.

La littérature offre de nombreuses descriptions de paysages urbains et ruraux, de situations et d'évolutions socio-spatiales, proposer, en lien avec les cours de créole, de français et éventuellement, d'anglais et d'espagnol, soit la lecture suivie d'un roman, soit l'analyse d'extraits qui seront précisément localisés et pour lesquels les élèves chercheront et analyseront des représentations photographiques et vidéos dans les médias, voir par exemple parmi de nombreux autres :

- Alexis Jacques Stephen, *Compère général soleil*, Paris, Gallimard, Collection « L'Imaginaire », 1955.
- Alexis Jacques Stephen, *Les Arbres musiciens*, Paris, Gallimard, Collection « L'Imaginaire », 1957.
- Charles Watson, *Le ciel sans boussole*, Le Bouscat, Les éditions Moires, 2021.
- Condé Maryse, *En attendant la montée des eaux*, Paris, Jean-Claude Lattès, 2013.
- Depestre René, *Le Mât de Cocagne*, Paris, Gallimard Folio, 1979.
- Laferrière Dany, *L'énigme du retour*. Paris, Grasset, Le livre de poche, 2009. Montréal, Boréal, 2009.
- Laferrière Dany, *Pays sans chapeau*. Outremont, Lanctôt, 1996. Paris, Serpent à plumes, 1999. Monaco, Le Serpent à plumes, 2004. Privat / Le Rocher, 2007. Montréal, Boréal, 2006 ; Paris, Zulma, 2018.
- Laferrière Dany, *L'odeur du café*, Éditions du Rocher, 2001.
- Lahens Yanick, *La Couleur de l'aube*, Paris, Sabine Wespieser, 2008.
- Mars Kettly, *Aux frontières de la soif*, Paris, Mercure de France, 2013.
- Métellus Jean, *Jacmel au crépuscule*, Paris, Gallimard, 1981.
- Prophète-Milcé Emmelie, *Le bout du monde est une fenêtre*, Montréal, Mémoire d'encrier, 2015.
- Roumain Jacques, *La montagne ensorcelée*, Paris, Messidor, 1987.
- Roumain Jacques (1944), *Gouverneur de la rosée*, Le Temps des Cerises, 2000.

Certains de ces extraits pourront être mis en relation avec des œuvres plastiques pour réaliser une exposition ou une page web, voir par exemple, entre autres, en sus des photographies du Kolektif2D [<http://www.kolektif2d.com/>] :

- Castera Bazile
- Préfète Duffaut

- Carlo Jean-Jacques
- Jasmin Joseph
- Kolektif2D <http://www.kolektif2d.com/>
- Jean-Joseph Laurent
- Frank Louissaint
- Ernst Louizor
- Michèle Manuel
- Philomé Obin
- Jean-Joseph Séide
- Jean-Louis Senatus

La lecture critique de la presse, en lien avec l'éducation à la citoyenneté, est indispensable pour aborder ces questions dans leur actualité spatiale. Proposer de constituer soit une revue de presse, soit, sur l'année, une veille d'actualité par de petits groupes d'élèves avec des problématiques précises à partir des sites du *Nouvelliste* [<https://lenouvelliste.com/>] et d'*AlterPresse* [<https://www.alterpresse.org/>] ainsi que des sites des associations, des institutions et des organismes internationaux.

En lien avec **les arts plastiques, l'ITAP et l'éducation à la citoyenneté**, proposer la réalisation sur papier, carton ou écran (texte descriptif ou de fiction, affiche, plan, maquette, photomontage, vidéo) d'une cité idéale, d'un quartier ou d'un logement inclusifs et respectueux de l'environnement.

Dans le cadre d'une différenciation, avec des élèves maîtrisant bien les notions et concepts abordés dans la séquence, proposer des extraits de textes, notamment de Georges Anglade pour faire réfléchir et produire des affiches ou des pages web sur les notions de : Nouvelle République Urbaine (NRU), Nouvel Espace des Cités (NEC), Nouvelles Provinces (NP), Centralisation par emboîtement, Pays des Bourgs-Jardins, Développement Régional Intégré (DRI), Féminisation de la Relance.

En lien avec **l'histoire** (la période sera étudiée en 9<sup>e</sup> année), proposer aux élèves une carte de Port-au-Prince pendant l'occupation Américaine, une carte après l'occupation, une carte pendant la période de la dictature des Duvalier et une autre après le séisme du 12 janvier 2010. Les guider dans la formulation de quelques hypothèses sur les évolutions de la ville et la situation actuelle.

### i. Différenciation et adaptation aux élèves à besoins éducatifs particuliers

Le travail sur l'image et le son (photographies, reportages sonores), la réflexion sur l'inclusivité à partir de constats et de projets (voir les « Prolongements éventuels ») permet d'adapter la séquence aux élèves à besoins éducatifs particuliers.

### j. Mise au point pour l'enseignant

La séquence est à concevoir comme un jeu d'échelles croisées entre l'observation de l'espace de vie des élèves (pour la démarche voir aussi, en les adaptant, les propositions de la séquence de 7<sup>e</sup> année intitulée « [Faire de la géographie](#) » téléchargeable sur le site de Canopé), rural ou urbain, et l'exploitation de données régionales et nationales, de sources nationales et internationales. En lien avec l'éducation à la citoyenneté, la séquence repose donc sur le développement de compétences pour l'authentification et la critique des sources et des données statistiques, pour le questionnement critique, l'interprétation et la construction de représentations graphiques et cartographiques de données quantitatives. L'exercice de la comparaison (sources statistiques, graphiques, cartes), la capacité à penser en termes de dynamique spatiale et la capacité à actualiser les données par une recherche guidée constituent aussi les éléments de base de la séquence.

La séquence a pour objectif la maîtrise de savoirs et de savoir-faire autour des notions spatiales de démographie :

- Répartition de la population : caractère de la distribution de la population sur un espace (concentration / dispersion).
- Densité : approche relationnelle de la différenciation de l'espace fondée sur le rapport entre le nombre de la population et une unité de surface.
- Espace urbain / ville : pôle de structuration de l'espace fondé sur la coprésence et la concentration fonctionnelle, caractérisé par le couple densité / diversité).
- Espace rural / campagne : espace caractérisé par la prééminence de l'agriculture comme activité structurante de l'utilisation des sols, de la production et de l'organisation sociales.

Le dynamisme des phénomènes observés et analysés suppose la mise en place d'une veille documentaire, tant dans l'information officielle (données de l'Institut Haïtien de Statistique et d'Informatique [<https://ihsi.ayiti.digital/>]) et celle des institutions, associations et organismes internationaux que dans la presse nationale et internationale.

## 2. Séance 1. Les densités de population en Haïti

**DURÉE :** 1 h à 2 h ou plus selon les prolongements interdisciplinaires proposés. Quelques exercices, la construction de graphiques par exemple, peuvent être réalisés hors du temps de classe.

### a. Supports et matériel

- Institut Haïtien de Statistique et d'Informatique [<https://ihsi.ayiti.digital/>]
- La recherche sur Internet de pyramides des âges d'Haïti (en général estimées d'après le recensement de 2003) donne des résultats très différents. Le professeur aura donc intérêt, en relation avec l'éducation à la citoyenneté, à collecter différentes représentations pour appuyer sur la comparaison une formulation d'hypothèses en classe, sur lesquelles il proposera aux élèves de réfléchir avec des extraits de la chronique 13 du mardi 2 octobre 2007 de Georges Anglade : *Chronique d'une espérance. L'Hebdo de Georges Anglade 2007-2008*, Port-au-Prince, L'Imprimeur II, Collection Livres en folie, 2008 [[http://classiques.ugac.ca/contemporains/anglade\\_georges/chronique\\_une\\_espérance/Hebdo\\_chronique\\_espérance.pdf](http://classiques.ugac.ca/contemporains/anglade_georges/chronique_une_espérance/Hebdo_chronique_espérance.pdf)]

### b. Déroulement de la séance

Etape	Durée	Ce que fait l'enseignant	Ce que fait l'élève
Temps 1 <b>Regards sur les densités et l'occupation du sol</b>	10 min	Dans un échange collectif, proposer l'étude du paysage autour de l'école (voir séance 2, temps 1) en se focalisant sur les éléments observables de la densité, les formes de l'occupation du sol, les types d'habitat, pour amener à réfléchir sur le sens géographique de quelques notions (densité, rural, urbain, village, ville, centre, périphérie) qui constitueront ensuite la base du glossaire.	Collectivement, observer, décrire et analyser le paysage autour de l'école. Préciser oralement les termes utilisés pour la description.
Temps 2 <b>Exploration : quelques données et estimations de la démographie haïtienne</b>	10 min	Si c'est possible, inviter les élèves à l'exploration libre du site de l'Institut Haïtien de Statistique et d'Informatique et à collecter les informations qu'ils peuvent en tirer, données et estimations, notions (recensement, indicateurs de croissance démographique, structure et répartition de la population...). À défaut, projeter ou donner les documents démographiques proposés par le site.	Explorer le site de l'Institut Haïtien de Statistique et d'Informatique - ou les documents fournis par le professeur -, relever les principales informations (estimation, évolution et répartition de la population, indicateurs démographiques) et les notions en se limitant aux données démographiques. Rechercher le sens des différentes notions et en rédiger la définition dans le glossaire géographique.



<p>Temps 3 <b>L'évolution de la population haïtienne</b></p>	<p>Variable</p>	<p>Guider une recherche accompagnée d'une critique des sources ou fournir aux élèves les données pour compléter en amont les tableaux de l'évolution de la population proposés par l'Institut Haïtien de Statistique et d'Informatique, par année ou tous les cinq ans sur plusieurs décennies.</p> <p>Guider les élèves dans la construction d'un graphique de l'évolution de la population (courbe annuelle ou diagramme quinquennal en bâton).</p>	<p>Mener une recherche par petits groupes sur l'évolution de la population haïtienne des dernières décennies. Authentifier les sources des données.</p> <p>Construire un graphique de l'évolution de la population haïtienne de 1804 à nos jours ou sur les deux dernières décennies en fonction des compétences acquises dans la réalisation de graphique.</p> <p>Collectivement présenter le graphique et expliquer les choix qui ont présidé à sa construction : titre, courbe ou diagramme en bâtons, échelles, légende, choix des couleurs.</p>
<p>Temps 4 <b>La pyramide des âges</b></p>	<p>Variable</p>	<p>Guider le questionnement et l'interprétation collectives de la pyramide des âges d'Haïti en s'appuyant sur plusieurs représentations.</p> <p>Selon le niveau de la classe et le temps disponible, le professeur proposera, en lien avec l'éducation à la citoyenneté, l'étude de différentes pyramides en regard de la chronique de Georges Anglade (voir remarque dans les supports) et d'autres textes interprétant la pyramide des âges.</p>	<p>Questionner et interpréter la pyramide des âges d'Haïti.</p> <p>Reprendre l'interprétation à partir de la lecture de différents documents proposés par le professeur.</p> <p>Compléter le glossaire géographique avec les termes, les notions et les concepts rencontrés.</p>

<p>Temps 5 <b>Haïti, de fortes densités inégalement réparties</b></p>	<p>15 à 20 min</p>	<p>Guider la recherche ou donner aux élèves un tableau comprenant l'estimation de la population par département et leur superficie et un fond de carte des départements.</p> <p>Conduire avec eux la réalisation et l'étude critique de la carte des densités d'Haïti.</p> <p>Proposer une série de photographies à mettre en relation avec la carte des densités dans une démarche critique.</p>	<p>Recopier les données dans un tableau et calculer la densité de population par département par copie de la formule : adresse relative de la cellule nombre d'habitants / adresse relative de la cellule superficie en km<sup>2</sup>.</p> <p>Dessiner une courbe pour ordonner la série de données et faire des classes (compte tenu du nombre de données et des densités, la discrétisation en trois classes est la plus pertinente).</p> <p>Réaliser la légende en fonction des composantes du système graphique : implantation en zones, variables visuelles en couleur, propriétés ordonnée et sélective.</p> <p>Formuler des hypothèses d'interprétation des densités et de leur répartition.</p> <p>En comparant avec une carte du relief haïtien, formuler quelques hypothèses sur la pertinence du choix d'implantation départemental.</p> <p>Comparer avec les unités retenues pour la carte des densités de Haïti et mettre en relation une série de photographies avec la carte des densités. Interroger la pertinence de ces mises en relation.</p>
---	--------------------	---	---

### c. Production attendue

- Réalisation de graphiques et d'une carte thématique des densités de population par département.
- Glossaire géographique.
- Formulation d'hypothèses.

### d. Trace écrite pour l'élève

- Graphiques, cartes, hypothèses d'interprétation des graphiques et de la carte réalisés.
- Glossaire des notions géographiques.

### e. Évaluation et régulation

Analyse critique de graphique et réalisations graphiques et cartographiques, présentation orale des graphiques et des cartes.

### f. Éléments de remédiation

- Reprise collective de l'analyse de documents graphiques et cartographiques et reprise collective critique des réalisations graphiques et cartographiques des élèves.
- Aide individuelle ou de groupe à la réalisation de graphiques et de cartes.

## 3. Séance 2. Population urbaine / population rurale

DURÉE : 1 h à 2 h

## a. Supports et matériel

- Institut Haïtien de Statistique et d'Informatique [<https://ihsi.ayiti.digital/>].
- Pour la localisation, les atlas sont indispensables.
- Plan de villes à différentes dates montrant l'évolution de l'urbanisation maîtrisée et non maîtrisée, notamment de la ville où se situe l'école ou de la ville la plus proche.
- Extraits de presse, éventuellement documentaires.
- *Chronique d'une espérance. L'Hebdo de Georges Anglade 2007-2008*, Port-au-Prince, L'Imprimeur II, Collection Livres en folie, 2008 [[http://classiques.ugac.ca/contemporains/anglade\\_georges/chronique\\_une\\_espérance/Hebdo\\_chronique\\_espérance.pdf](http://classiques.ugac.ca/contemporains/anglade_georges/chronique_une_espérance/Hebdo_chronique_espérance.pdf)]
- Baron Amélie, « L'exode rural s'accélère en Haïti », RFI 01/04/2016 [<https://www.rfi.fr/fr/emission/20160401-haiti-exode-rural-paysans-deforestation-agriculture>].
- Anglade Georges, *La chance qui passe*, publié pour l'« Opération Lavalas », 1990, texte disponible et analyse sur le blog de Jean-François Tardieu, « Introduction à la géographie économique » [<https://geographieeconomique.blogspot.com/2019/03/la-chance-qui-passe-cliquer-pour-voir.html>].
- Anglade Georges, « Communautés culturelles et ethniques et réseaux de communications », *Netcom*, 33-3/4 | 2019, [<http://journals.openedition.org/netcom/4882>].
- Anglade Georges, *L'espace haïtien. Mon pays d'Haïti*, Port-au-Prince, Les Éditions des Alizés, 1995. Livre disponible dans *Les classiques des sciences sociales* [[http://classiques.ugac.ca/contemporains/anglade\\_georges/mon\\_pays\\_dhaiti/mon\\_pays\\_dhaiti.html](http://classiques.ugac.ca/contemporains/anglade_georges/mon_pays_dhaiti/mon_pays_dhaiti.html)].
- Bernardin Ernst A., « La planification régionale en Haïti », *Cybergeog: European Journal of Geography, Aménagement, Urbanisme*, document 84, [<http://journals.openedition.org/cybergeog/4840> ; DOI : <https://doi.org/10.4000/cybergeog.4840>].
- Articles « Campagne », « Rural », « Urbain », « Ville »..., en suivant les corrélats qu'ils proposent dans :
- Brunet Roger, Ferras Robert, Théry Hervé (dir.), *Les mots de la géographie dictionnaire critique*, Montpellier / Paris, Reclus – La Documentation Française, 1992.
- Lévy Jacques, Lussault Michel, *Dictionnaire de la géographie et de l'espace des sociétés*, Paris, Belin, 2003.
- Merlin Pierre, Choay Françoise, *Dictionnaire de l'urbanisme et de l'aménagement*, Paris, PUF, 2<sup>e</sup> éd. 1996.
- Pumain Denise, Paquot Thierry, Kleinschmager Richard, *Dictionnaire de la ville et de l'urbain*, Paris, Economica, 2006.

## b. Déroulement de la séance

Etape	Durée	Ce que fait l'enseignant	Ce que fait l'élève
Temps 1 <b>Population rurale / population urbaine : de l'observation à la notion</b>	Variable, en fonction de la sortie sur le terrain	En privilégiant l'environnement local - et, si possible, par une étude de terrain (pour la démarche, voir en les adaptant, les propositions de la séquence de 7 <sup>e</sup> année intitulée « <a href="#">Faire de la géographie</a> » téléchargeable sur le site de Canopé) - faire rechercher, construire avec les élèves et proposer une documentation (photographies, cartes et plans, textes, graphiques) sur les espaces urbains et ruraux en Haïti et leurs évolutions récentes. Guider la formulation collective de critères distinguant les espaces urbains et les espaces ruraux. Guider la comparaison des cartes de densité avec des cartes de la surface agricole utile.	À partir de l'environnement local (sortie sur le terrain, réalisation de photographies, de croquis, de cartes), élaborer collectivement quelques critères distinguant les espaces urbains des espaces ruraux, les espaces mixtes. Rédiger dans le glossaire, en l'appuyant de documents, si possible locaux, les définitions des notions de campagne, rural, urbain, ville, polarisation, banlieue, bidonville, centre urbain.

<p>Temps 2 <b>Population rurale / population urbaine en Haïti</b></p>	<p>10 à 15 min</p>	<p>Faire construire sur le graphique du temps 3 de la séance précédente les courbes d'évolution (ou la partition dans le diagramme en bâtons) de la population rurale et de la population urbaine. Guider la formulation d'hypothèses sur ces courbes et leur interprétation.</p>	<p>Construire sur le graphique de l'évolution de la population totale d'Haïti les courbes d'évolution (ou la partition dans le diagramme en bâtons) de la population rurale et de la population urbaine. Décrire, en ateliers de petits groupes, les formes et les pentes de ces courbes, les différences entre départements. Formuler quelques hypothèses sur la répartition et les évolutions de la population rurale et de la population urbaine.</p>
<p>Temps 3 <b>Des villes en Haïti</b></p>	<p>10 à 15 min</p>	<p>Faire rechercher ou donner aux élèves un tableau de la population des villes de plus de 100 000 habitants. Guider les élèves répartis en petits groupes sur la localisation - au besoin, les guider dans l'utilisation de l'atlas, index, coordonnées géographiques / carroyage de l'atlas (voir la séquence de 7<sup>e</sup> année <a href="#">« Du rond au plat, représenter le globe terrestre ? »</a> téléchargeable sur le site de Canopé) - et dans la réflexion sur la transcription des données en quantités absolues (population des villes de plus de 100 000 habitants en points de surface proportionnelle à la population urbaine) sur la carte représentant des données relatives (densités des départements).</p>	<p>Localiser les villes de plus de 10 000 habitants à l'aide d'un atlas. Dessiner et découper des cercles de surface proportionnelle au nombre d'habitants des villes haïtiennes et les coller sur la carte des densités par département. Formuler quelques hypothèses d'interprétation à partir du graphique et de la carte.</p>
<p>Temps 4 <b>Des villes en réseaux ?</b></p>	<p>10 à 15 min</p>	<p>En lien avec la séquence d'histoire sur l'économie de plantation (téléchargeable sur le site de Canopé), guider une réflexion collective sur l'organisation de l'espace et le réseau urbain haïtiens : hiérarchie des pôles urbains en fonction des facteurs spécifiques de l'espace haïtien (héritage de l'économie de plantation, contraintes physiques, croissance démographique, facteurs sociaux, économiques, politiques et culturels).</p>	<p>Participer, en s'appuyant sur la carte précédente, à une réflexion collective sur la hiérarchie et la localisation des pôles urbains, leur aire d'influence, la correspondance entre la taille des villes et les services qu'elles offrent. Synthétiser par écrit ces hypothèses.</p>
<p>Temps 5 <b>L'exode vers les villes</b></p>	<p>10 à 15 min</p>	<p>À partir du questionnement et de l'interprétation de l'ensemble des documents précédents et de quelques extraits de presse ou de revues, guider la formulation collective d'hypothèses sur l'exode vers les villes et ses conséquences. Si l'école se situe dans une grande ville, mener l'étude à partir de l'évolution urbaine locale, en l'appuyant sur des plans de la ville et quelques extraits de presse.</p>	<p>Formuler collectivement des hypothèses sur l'exode vers les villes et ses conséquences appuyées sur l'exploitation de la documentation précédente et des documents complémentaires fournis par le professeur. Synthétiser par écrit ces hypothèses.</p>

### c. Production attendue

- Réalisation de graphiques et de cartes.
- Formulation d'hypothèses et synthèse à partir d'un ensemble documentaire.
- Glossaire de notions géographiques.

### d. Trace écrite pour l'élève

- Graphiques et cartes
- Synthèse écrite réalisée par les élèves.
- Glossaire de notions géographiques.

### e. Évaluation et régulation

Évaluation à partir des réalisations graphiques et cartographiques des élèves et de leur capacité à les présenter oralement.

### f. Éléments de remédiation

- Reprise collective de l'analyse de documents graphiques et cartographiques et reprise collective critique des réalisations graphiques et cartographiques des élèves.
- Aide individuelle ou de groupe à la recherche dans un atlas et à la localisation à partir de coordonnées géographiques (carroyage de l'atlas) réalisation de graphiques et de cartes.

## 4. Séance 3. Port-au-Prince, un cas de macrocéphalie urbaine

DURÉE : 1 h à 2 h

### a. Supports et matériel

- Cartes et plans, gravures et photographies de Port-au-Prince.
- Corvington Georges, *Port-au-Prince au cours des ans*, Port-au-Prince, Éditions Deschamps, 1975-2009. Réédition Montréal, Éditions CIDIHCA, 8 volumes (1, *La Ville coloniale. 1743-1789* ; 2, *Sous les assauts de la Révolution. 1789-1804* ; 3, *La Métropole haïtienne du XIX<sup>e</sup> siècle. 1804-1888* ; 4, *La Métropole haïtienne du XIX<sup>e</sup> siècle. 1888-1915* ; *La Capitale d'Haïti sous l'Occupation. 1915-1922* ; 6, *La Capitale d'Haïti sous l'Occupation. 1922-1934* ; 7, *La ville contemporaine. 1934-1950* ; 8, *La ville contemporaine. 1950-1956*). Voir aussi le film d'Arnold Antonin, Georges Corvington. *Port-au-Prince, mon seul et unique amour*, Collectif 2004 images.
- Lucien Georges Eddy, *Une modernisation manquée de Port-au-Prince (1915-1956)*, vol. 1, *Modernisation et centralisation*, éditions UEH, 2013, vol. 2, *Centralisation et dysfonctionnements*, éditions UEH, 2014.
- Milian Johan, Tamru Bezunesh, « Port-au-Prince, ville du risque? Un mythe au prisme d'une urbanisation vulnérable », *Études caribéennes*, 39-40 | Avril-Août 2018, [<http://journals.openedition.org/etudescaribeennes/11464> et DOI : <https://doi.org/10.4000/etudescaribeennes.11464>].
- *Perspectives de développement de l'aire métropolitaine de Port-au-Prince*, Horizon 2030, Rapport Programme de recherche dans le champ de l'urbain FED/2015/360-478, juin 2018 [<https://www.researchgate.net/>].
- Popescu Roxana, Durand Mathieu, d'Ercole Robert, « La gestion des déchets post-catastrophe à Port-au-Prince : entre relégation et proximité », *EchoGéo*, 30 | 2014, [<http://journals.openedition.org/echogeo/14070>].
- Ronceray Hubert de, « Enquête empirique sur le Bel-air », *Conjonction. La revue franco-haïtienne de l'Institut Français en Haïti*, p. 19-35.

### b. Déroulement de la séance

Étape	Durée	Ce que fait l'enseignant	Ce que fait l'élève
-------	-------	--------------------------	---------------------

<p>Temps 1 <b>Images de Port-au-Prince (1)</b></p>	<p>5 à 10 min</p>	<p>Le professeur propose aux élèves une carte de l'aire urbaine de Port-au-Prince et un ensemble de photographies des différents espaces urbains de Port-au-Prince. Il guide les élèves dans le questionnement des documents et la description des photographies au besoin accompagnées de courts extraits d'articles de presse. Il invite les élèves à formuler des hypothèses argumentées de localisation des photographies ainsi qu'à réaliser des croquis de l'organisation de l'espace urbain. En différenciation proposer une étude sur l'histoire de l'urbanisation de Port-au-Prince au XX<sup>e</sup> siècle et sur les conséquences du tremblement de terre de 2010 (voir la proposition dans les « Prolongements éventuels »).</p>	<p>Questionner et décrire collectivement des photographies de différents espaces urbains de Port-au-Prince. Formuler collectivement des hypothèses argumentées de localisation des photographies sur une carte de l'aire urbaine de Port-au-Prince. Réaliser un ou plusieurs croquis de l'organisation de l'espace urbain Voir aussi, dans les « Prolongements éventuels », la proposition sur l'histoire de la ville de Port-au-Prince.</p>
<p>Temps 1 bis <b>Une ville haïtienne. En fonction de la localisation de l'école (si l'école ne se situe pas dans l'aire urbaine de Port-au-Prince, reporter en fin de séance ou dans une séance complémentaire)</b></p>	<p>Variable</p>	<p>En développement et approfondissement du temps 5 de la séance 2, selon la même démarche que le temps 1, proposer une étude de : Carrefour, Delmas, Les Gonaïves, Port-la-paix, Cap-Haïtien, Jacmel, Les Verrettes, Les Cayes, Pétion-Ville, Saint-Marc..., ou de la ville la plus proche de l'école. Si l'école se situe dans l'aire urbaine de Port-au-Prince, inverser avec le temps précédent, sinon reporter en fin de séance ou dans une séance complémentaire.</p>	<p>Même démarche que le temps 1 sur la ville de l'école ou la ville la plus proche de l'école.</p>
<p>Temps 1 ter <b>Les écoles comme indicateurs</b></p>	<p>Variable</p>	<p>Guider les élèves dans le recensement des écoles de l'agglomération de Port-au-Prince, ou leur fournir les données, à quelques décennies d'intervalle (par exemple 1950, 1960, 1970, 1990, 2000, 2010, 2020 ou 1950, 2000, 2020). Guider la formulation d'hypothèses et une synthèse sur l'évolution. Guider les élèves dans le même exercice pour la ville étudiée en temps 1 bis.</p>	<p>Questionner, interpréter et formuler quelques hypothèses sur l'évolution du nombre d'écoles et du nombre d'élèves depuis quelques décennies. Interpréter les données et rédiger une synthèse.</p>

<p>Temps 2 <b>Images de Port-au-Prince (2)</b></p>	<p>15 à 20 min et variable</p>	<p>Le professeur met en place un travail de groupe pour produire de courts textes de présentation des espaces abordés par les photographies. L'étude est prolongée par une étude historique des mêmes paysages urbains (voir, dans les « Prolongements éventuels », la proposition sur l'histoire de la ville de Port-au-Prince). Il guide les élèves dans l'analyse sociologique et économique des espaces urbains.</p>	<p>À partir des images et de la carte, rédiger en petits groupes de courts textes de présentation des espaces abordés en s'aidant des extraits d'articles de presse proposés par le professeur. En prolongement, comparer avec les mêmes paysages urbains dans l'histoire de la ville (voir, dans les « Prolongements éventuels », la proposition sur l'histoire de la ville de Port-au-Prince). Au besoin, compléter le glossaire.</p>
<p>Temps 3 <b>La macrocéphalie urbaine de Port-au-Prince</b></p>	<p>15 à 20 min</p>	<p>Le professeur propose aux élèves une série de documents sur la macrocéphalie urbaine de Port-au-Prince, l'attractivité de la capitale notamment pour les ruraux, les ségrégations socio-spatiales, la centralisation administrative et politique depuis le milieu du XX<sup>e</sup> siècle, la concentration des activités économiques, et les problèmes qu'elle engendre. L'étude est prolongée par une étude historique des mêmes espaces urbains, notamment depuis le milieu du XX<sup>e</sup> siècle (voir le temps 2 et, dans les « Prolongements éventuels », la proposition sur l'histoire de la ville de Port-au-Prince).</p>	<p>Mener l'analyse critique des documents en réalisant une fiche brève de présentation de chaque document. Relever tous les problèmes liés à la macrocéphalie urbaine de Port-au-Prince et formuler collectivement quelques hypothèses argumentées sur ses causes. En prolongement, comparer avec les mêmes espaces urbains dans l'histoire de la ville (voir le temps 2 et, dans les « Prolongements éventuels », la proposition sur l'histoire de la ville de Port-au-Prince).</p>
<p>Temps 4 <b>Le déséquilibre du réseau urbain</b></p>	<p>15 à 20 min</p>	<p>À partir des documents précédents et de cartes du réseau urbain et des réseaux de transport haïtiens, guider une réflexion collective sur le déséquilibre du réseau urbain haïtien et sur la réalisation d'un croquis du réseau urbain haïtien, ainsi que sur les déséquilibres dans le développement de l'agglomération.</p>	<p>Participer à la réflexion collective par le questionnement des cartes proposées par le professeur. Réaliser un croquis du réseau urbain haïtien.</p>

### c. Production attendue

- Formulation d'hypothèses à partir d'ensembles documentaires.
- Réalisation de croquis d'espaces urbains et du réseau urbain haïtien.

### d. Trace écrite pour l'élève

- Cartes.
- Croquis et synthèse réalisés par les élèves.

### e. Évaluation et régulation

Évaluation à partir de la synthèse écrite et des réalisations par les élèves de croquis et de leur capacité à les présenter oralement.

## f. Éléments de remédiation

- Reprise collective de l'analyse de documents et reprise collective critique des croquis des élèves.
- Aide individuelle ou de groupe à la réalisation du croquis géographique.

## 5. Séance 4. Les Haïtiens de l'extérieur

DURÉE : 1 h

### a. Supports et matériel

Pour préparer la séance, le professeur pourra s'appuyer sur la séance 3 « Émigration et immigration en Haïti et dans la Caraïbe » de la séquence de 2<sup>e</sup> année du secondaire « Les migrations internationales », téléchargeable sur le site de Canopé.

L'atlas est indispensable pour cette séance.

De nombreux articles traitent de la question tant dans les revues spécialisées que dans les études proposées par les institutions internationales, les ONG et les associations, voir par exemple :

- Audebert Cédric, *La diaspora haïtienne. Territoires migratoires et réseaux*, Rennes, Presses universitaires de Rennes, 2012 [<https://books.openedition.org/pur/26969>].
- *Histoire de la migration haïtienne*, Collectif Haïti de France [<https://www.collectif-haiti.fr/>].
- *Études caribéennes*, Paul Bénédique, Séraphin Hugues, « L'Haïtianité et la responsabilité sociale de la diaspora dans le développement d'Haïti », 29 | Décembre 2014 [<http://journals.openedition.org/etudescaribeennes/7161>]. Cet article, comme de nombreux autres, reproduit la carte historique de la diaspora haïtienne, publiée par Georges Anglade dans *Cartes sur table, Volume I, Itinéraires et raccourcis. Cinq ans de Jalons : 1977-1981*, Port-au-Prince, Haïti ; New York, USA ; Montréal, Québec, coédition Éditions Henri Deschamps / Études et Recherches Critiques d'Espace, 1990 p. 142 [[http://classiques.uqac.ca/contemporains/anglade\\_georges/cartes\\_sur\\_table\\_t1/anglade\\_cartes\\_sur\\_table\\_vol\\_1.pdf](http://classiques.uqac.ca/contemporains/anglade_georges/cartes_sur_table_t1/anglade_cartes_sur_table_vol_1.pdf)], à reprendre et actualiser avec les élèves.
- Théodat Jean-Marie, *Haïti - République dominicaine, Une île pour deux 1804-1916*, Paris, Karthala, 2003.

Sur ces questions, la presse et les sites d'associations et d'organisations internationales (voir les « Supports » généraux) offrent de nombreuses ressources que les élèves doivent apprendre à critiquer, voir par exemple *Le Nouvelliste* [<https://lenouvelliste.com/>] et *AlterPresse* [<https://www.alterpresse.org/>] auxquels on peut ajouter :

- Lalime Thomas, « La diaspora le poumon artificiel de l'économie haïtienne », *Le Patriote*, 23 novembre 2021 [<https://lepatriote.com.ht/featured/dr-thomas-lalime-la-diaspora-le-poumon-artificielle-leconomie-haitienne/>].
- *Journal La Diaspora* [<http://journalladiaspora.com/editorial/la-diaspora-haitienne-levier-demergence-ineestimable/>].
- *Tout Haïti - Le Trait d'Union Entre Les Haïtiens* [<http://www.touthaiti.com/>]
- CEPAL (Comisión Económica para América Latina y el Caribe) [<https://www.cepal.org/>].

Littérature et arts. Beaucoup de titres évoquent l'émigration, l'exil, la situation dans le pays d'accueil, par exemple parmi de nombreux autres :

- Banks Russel, *Continental Drift*, London, Harper Collins, 1985, traduction Chénétier Marc, *Continents à la dérive*, Arles, Actes Sud, 1994.
- Charles Jean-Claude, *De si jolies petites plages*, Paris, Stock, 1982, réédition Mémoire d'Encrier, Montréal, 2016 [consultable et téléchargeable sur Gallica].
- Étienne Gérard, *Un Ambassadeur macoute à Montréal*, Montréal, Nouvelle Optique, 1979.
- Depestre René, *Hadrianna dans tous mes rêves*, Paris, Gallimard, 1988.
- Laferrière Dany, *Comment faire l'amour avec un Nègre sans se fatiguer*, Montréal, VLB, 1985.
- Laferrière Dany, *Pays sans chapeau*, Paris, Le Serpent à Plumes, 1999.
- Métellus Jean, *La famille Vortex*, Paris Gallimard, 1982.
- Ollivier Émile, *Repérages*, Montréal, Leméac, 2001.



- Ollivier Émile, *Mère-Solitude, Le Serpent à plumes*, 1994.
- Phelps Anthony, « Variations sur deux mots. Écritures/Migrantes, Migration/Exil », in Vaucher Gravili Anne de (dir.), *D'autres rêves. Les écritures migrantes au Québec*, Venise, Supernova, 2000.
- Péan Stanley, *La Plage des songes et autres récits d'exil*, Montréal, CIDHICA, 1988.

## b. Déroulement de la séance

Etape	Durée	Ce que fait l'enseignant	Ce que fait l'élève
Temps 1 <b>Les diasporas haïtiennes dans les grandes métropoles (1)</b>	Variable	Quelques jours avant la séance, le professeur propose aux élèves soit une recherche orientée, soit une série de documents iconographiques et textuels provenant de sources diverses sur les diasporas haïtiennes dans les métropoles mondiales (New York, Montréal, Paris, Santo Domingo, Santiago (Chili), Miami...) : courts extraits d'articles de journal, de magazine ou de revue scientifique papier ou web ; photographies de presse et de manuel ; graphique ; carte de flux ; documentaire ; extraits littéraires... Collectivement ou en petits groupes, il guide, à l'aide d'un atlas, la localisation des principales concentrations urbaines de la diaspora haïtienne qu'il fait reporter sur un planisphère politique muet.	Localiser les principales concentrations urbaines de la diaspora haïtienne dans le monde et les reporter sur un planisphère politique muet. Choisir, individuellement ou en petits groupes un ou plusieurs des documents concernant une des villes pour mener une étude de cas. En dehors du temps de classe, lire le ou les documents, en faire une analyse critique et les questionner pour en rédiger une synthèse interprétative. Au besoin, si possible, compléter par une recherche sur Internet en authentifiant les sources d'information.
Temps 2 <b>Les diasporas haïtiennes dans les grandes métropoles (2)</b>	20 à 25 min	Guider la présentation orale des dossiers des élèves et l'élaboration d'une synthèse collective sur les diasporas haïtienne.	Présenter oralement les études de cas de diasporas.
Temps 3 <b>La diaspora haïtienne à l'économie nationale (1)</b>	Variable	À partir de données statistiques fournies par le professeur, guider l'étude collective et en petits groupes des transferts monétaires de la diaspora selon les différentes régions du monde ainsi que celle du poids des devises provenant des transferts dans les comptes du pays. Guider la réalisation d'un graphique des apports des diasporas haïtiennes à l'économie nationale.	Dresser en petits groupes une carte de la diaspora et des transferts monétaires et de leur importance. Analyse critique d'extraits de presse. Réalisation d'un graphique des apports des diasporas haïtiennes à l'économie nationale.
Temps 4 <b>La diaspora haïtienne à l'économie nationale (2)</b>	Variable	Dans une approche interdisciplinaire, proposer la lecture suivie et l'analyse d'extraits de textes littéraires décrivant les diasporas haïtiennes et les rapports entre les Haïtiens de l'extérieur et les Haïtiens de l'intérieur.	Lecture suivie et analyse d'extraits de textes littéraires.

## c. Production attendue

- Étude de cas.
- Synthèse de documents.
- Localisation des principales concentrations urbaines de la diaspora haïtienne dans le monde.

#### d. Trace écrite pour l'élève

- Étude de cas.
- Synthèse de documents.
- Carte des diasporas haïtienne.

#### e. Évaluation et régulation

- Réalisation de la carte des diasporas haïtiennes.
- Présentation orale des études de cas.
- Réalisation d'un graphique sur l'apport de la diaspora à l'économie nationale.

#### f. Éléments de remédiation

Reprise collective de l'analyse de documents et de leur synthèse.

### 6. Annexes

#### a. Annexe 1 : Carte de densité de la population haïtienne

« Cadre démographique et social », *Atlas agricole d'Haïti, Enquête d'exploitation 2009*, Ministère de l'Agriculture, des Ressources Naturelles et du Développement Rural, 2012 [[https://agriculture.gouv.ht/statistiques\\_agricoles/Atlas/cadreDemographiqueSocial.html](https://agriculture.gouv.ht/statistiques_agricoles/Atlas/cadreDemographiqueSocial.html)].

« Densité de la population globale

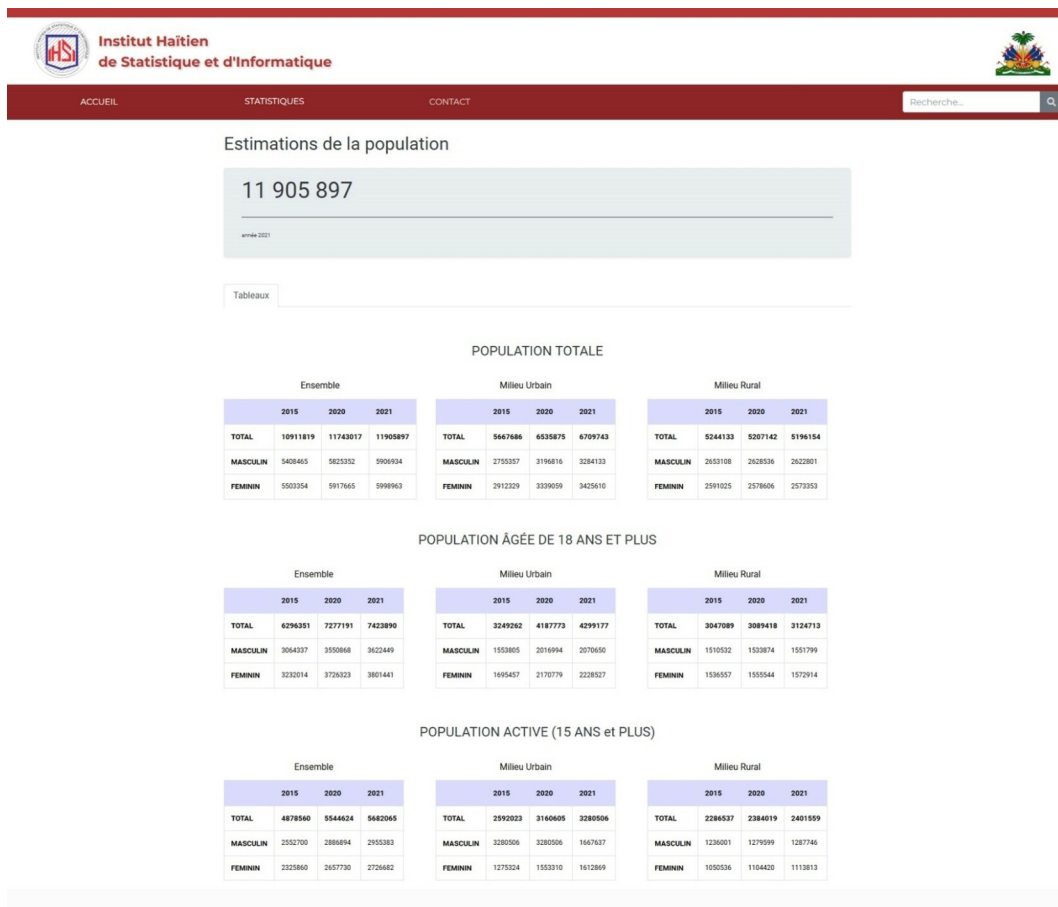
« Selon les projections de l'institut Haïtien de Statistiques et d'Informatique, la population totale d'Haïti était estimée à près de dix millions d'habitants en 2009. La densité moyenne de la population s'élevait à environ 750 personnes/km<sup>2</sup>. La plus forte densité est enregistrée par ordre de grandeur décroissant dans les communes de Port-au-Prince (26,200), de Delmas (13,800), de Cité-Soleil (11,300) et du Cap-Haïtien (4,600). La commune de Tabarre suit de près avec environ 4,200 personnes/km<sup>2</sup>. La plus faible densité est observée à Pointe à Raquette dans l'île de la Gonâve, soit 70. »



Densité de la population globale par commune, République d'Haïti

## b. Annexe 2 : Estimation de la population haïtienne

Institut Haïtien de Statistique et d'Informatique, 2021 [<https://ihsi.ayiti.digital/indicator-population/>]



Estimations de la population

## c. Annexe 3 : Croissance démographique

Institut Haïtien de Statistique et d'Informatique, 2021 [<https://ihsi.ayiti.digital/indicator-growrate/>]

## Taux de Croissance moyen annuel de la population

1,34 %

2020-2025

Tableaux

### INDICATEURS DE CROISSANCE DÉMOGRAPHIQUE ESTIMÉS ET PROJETÉS PAR ANNÉES QUIQUENNALES

Fécondité		Mortalité		Espérance de vie à la naissance		Taux de Mortalité infantile (pour mille)	
INDICATEURS DÉMOGRAPHIQUES	ANNÉE QUINQUENNALE 2020 - 2025	INDICATEURS DÉMOGRAPHIQUES	ANNÉE QUINQUENNALE 2020 - 2025	INDICATEURS DÉMOGRAPHIQUES	ANNÉE QUINQUENNALE 2020 - 2025	INDICATEURS DÉMOGRAPHIQUES	ANNÉE QUINQUENNALE 2020 - 2025
Naissance annuelle (en milliers)	270	Décès annuels (en milliers)	95	Ensemble	65,9	Ensemble	35
Taux Brut de Natalité (pour mille)	22,2	Taux Brut de Natalité (pour mille)	7,8	Hommes	63,9	Hommes	37,9
Taux Global de Fécondité	2,7			Femmes	67,9	Femmes	32,1
Taux Brut de Reproduction	1,3						
Âge moyen de fécondité	30						

Croissance naturelle		Migration		Croissance totale	
INDICATEURS DÉMOGRAPHIQUES	ANNÉE QUINQUENNALE 2020 - 2025	INDICATEURS DÉMOGRAPHIQUES	ANNÉE QUINQUENNALE 2020 - 2025	INDICATEURS DÉMOGRAPHIQUES	ANNÉE QUINQUENNALE 2020 - 2025
Croissance annuelle (en milliers)	175	Migration annuelle (en milliers)	-12	Croissance annuelle (en milliers)	163
Taux de croissance naturelle (pour cent)	1,44	Taux de migration (pour mille)	-1,0	Taux de croissance totale (pour cent)	1,34
				Taux de croissance urbain(pour cent)	2,5
				Taux de croissance rural(pour cent)	-0,21

### INDICATEURS DE LA STRUCTURE PAR SEXE ET ÂGE DE LA POPULATION ESTIMÉES ET PROJETÉES

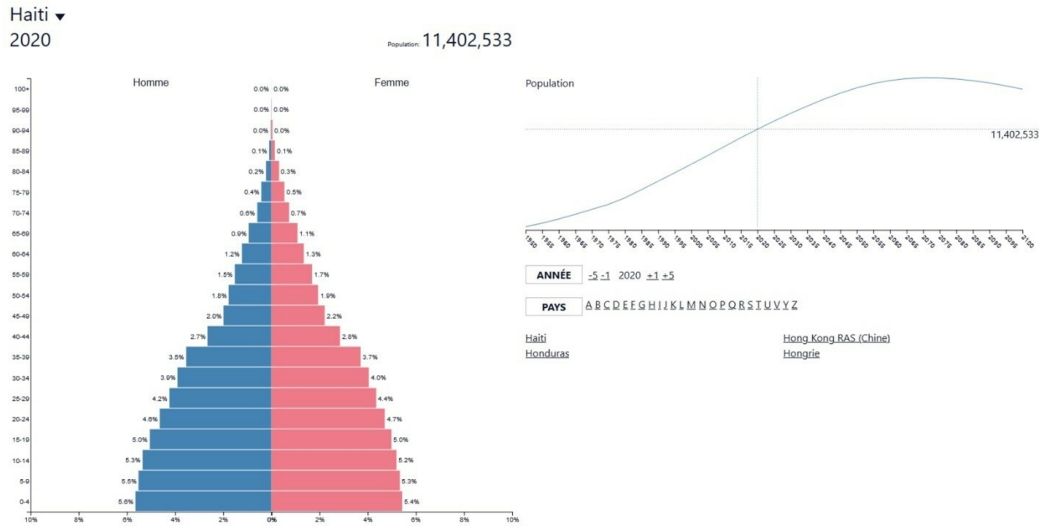
% de la population	
INDICATEURS DÉMOGRAPHIQUES	ANNÉE QUINQUENNALE 2020 - 2025
0-14 ans	32,1
15-64 ans	63
65 ans et plus	4,9
Rapport de dépendance (en pourcentage)	58,7
Âge médian de la population	24,3
Indice de masculinité (pour cent)	98,4
Rapport vieux jeunes (pour cent)	15,4
Rapport enfants femmes (pour cent)	41
Pourcentage de femmes en âge fertile	53,4

\* Rapport de dépendance = ((population de 0-14 + population de 65 ans et plus)/population de 15-64 ans)\*100  
 Indice de masculinité = (population masculine/population féminine)\*100  
 Rapport vieux jeunes (pour cent) = (population 65 ans et plus/population de 0-14 ans)\*100  
 Rapport enfants femmes (pour cent) = (population de 0-4 ans/population féminine de 15-49 ans)\*100  
 Pourcentage de femmes en âge fertile = (population féminine de 15-49 ans/population féminine totale)\*100

## Taux de Croissance moyen annuel de la population

### d. Annexe 4 : Pyramide des âges

Population Pyramids of the World from 1950 to 2100, 2020 [<https://www.populationpyramid.net/fr/haïti/2020/>].

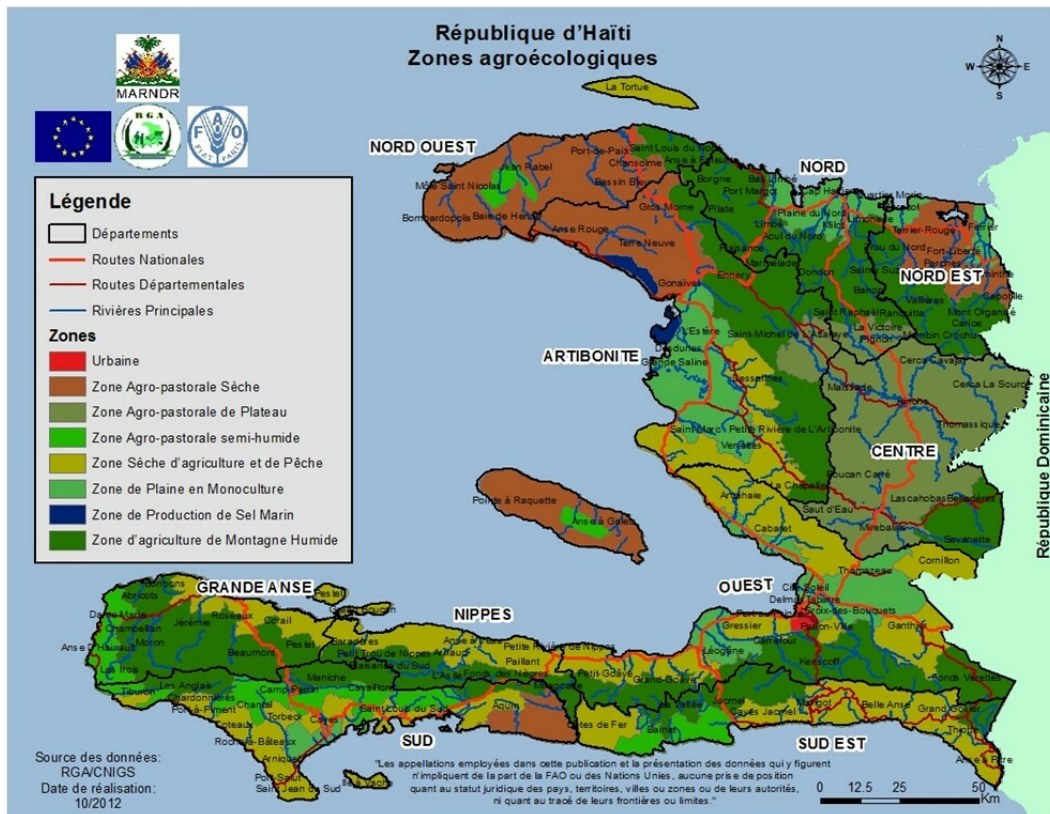


### e. Annexe 5 : Zones agro-écologiques

« Cadre démographique et social », *Atlas agricole d'Haïti, Enquête d'exploitation 2009*, Ministère de l'Agriculture, des Ressources Naturelles et du Développement Rural, 2012 [[https://agriculture.gouv.ht/statistiques\\_agricoles/Atlas/cadreDemographiqueSocial.html](https://agriculture.gouv.ht/statistiques_agricoles/Atlas/cadreDemographiqueSocial.html)].

« Zones agro-écologiques

« La carte agro-écologique indique qu'Haïti est dominé principalement par les zones d'agriculture de montagne humide qui occupent deux grandes régions géographiques : l'une s'étendant de la frontière avec la République Dominicaine à partir de Fonds-Verrettes jusque vers la Grande Anse ; l'autre incluant une bonne partie du Nord-est, du Nord avec une fourche dans la partie centrale de l'Artibonite. Les zones agro-pastorales sèches prédominent de Terre Neuve jusqu'au Far-Ouest, dans le Nord-est et l'île de la Gonâve. Le Plateau Central consiste essentiellement en une zone agro-pastorale de plateau. Les zones d'agriculture de montagne humide ont une superficie représentant environ 37% du territoire. Viennent ensuite les zones sèches d'agriculture et de pêche avec 26% des terres, les zones de plaine en monoculture, 12% et les zones agropastorales semi-humides avec environ 6% de la superficie totale. »



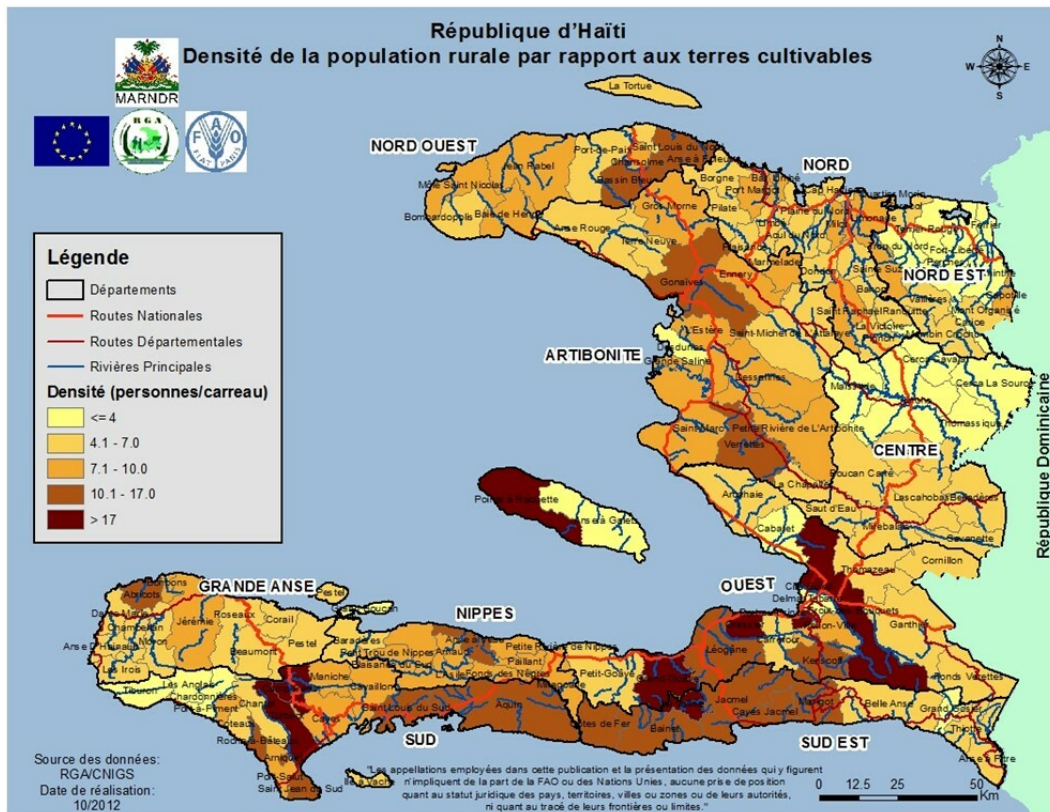
Zones agroécologiques, République d'Haïti

## f. Annexe 6 : Densité de la population rurale

« Cadre démographique et social », *Atlas agricole d'Haïti, Enquête d'exploitation 2009*, Ministère de l'Agriculture, des Ressources Naturelles et du Développement Rural, 2012 [[https://agriculture.gouv.ht/statistiques\\_agricoles/Atlas/cadreDemographiqueSocial.html](https://agriculture.gouv.ht/statistiques_agricoles/Atlas/cadreDemographiqueSocial.html)].

« Densité de la population rurale par rapport aux terres cultivables

« Cette carte traduit la pression, ou l'impact de la population rurale sur les terres cultivables. Les endroits foncés de la carte indiquent la présence d'un nombre plus important d'habitants pour exploiter les terres cultivables, bien que ceci ne sous-entende pas l'utilisation de cette disponibilité. Dans les communes de Port-au-Prince, de Croix-des-Bouquets et de Gressier où sont enregistrées les plus fortes densités, cela peut être symptomatique d'un décompte de population en zones antérieurement et jusqu'ici considérées comme rurales alors qu'en réalité ces individus n'ont rien à voir avec l'agriculture. A Port-au-Prince le ratio dépasse 35 personnes par carreau, alors que la moyenne nationale est d'environ huit. Ce ratio serait encore plus élevé si l'on considérait la superficie des terres effectivement cultivées comme base du calcul. »



Densité de la population rurale par rapport aux terres cultivables, République d'Haïti

### g. Annexe 7 : Départements

Atlas des populations et pays du monde, estimation 2021 [<https://www.populationdata.net/pays/haïti/>].

Département	Nombre d'habitants	Superficie en km <sup>2</sup>
Ouest	4 029 705	4 983
Artibonite	1 727 524	4 887
Nord	1 067 177	2 115
Sud	774 976	2 654
Centre	746 236	3 487
Nord-Ouest	728 807	2 103
Sud-Est	632 601	2 034
Grande Anse	468 301	1 912
Nord-Est	393 967	1 623
Nippes	342 525	1 268

### h. Annexe 8 : Les aires urbaines

Atlas des populations et pays du monde, estimation 2015 [<https://www.populationdata.net/pays/haïti/>].

Aire urbaine	Nombre d'habitants
Port-au-Prince	3 744 077
Cap-Haïtien	454 071
Gonaïves	356 324
Saint-Marc	266 642
Port-de-Paix	203 975

Jacmel	187 253
Dessalines	181 903
Petite Rivière de l'Artibonite	170 740
Gros Morne	155 692
Les Cayes	151 696
Saint-Michel de l'Attalaye	150 511
Jean Rabel	148 416
Verrettes	144 812
Jérémie	134 317
Arcahaie	130 306
Hinche	120 867
Saint-Louis-du-Nord	116 350
Ouanaminthe	106 129
Aquin	104 216
Mirebalais	97 755

### i. Annexe 9 : Transferts de la diaspora et taux de change réel :le cas d'Haïti

*Transferts de la diaspora et taux de change réel. Le cas d'Haïti*, novembre 2019, Banque de la République d'Haïti [[https://frd.brh.ht/fichiers\\_coin/Transferts de la diaspora et taux de change réel-Le cas d'Haïti.pdf](https://frd.brh.ht/fichiers_coin/Transferts%20de%20la%20diaspora%20et%20taux%20de%20change%20réel-Le%20cas%20d'Haïti.pdf)].

Évolution des transferts en pourcentage du PIB d'Haïti

